

**УПРАВЛЕНИЕ ФЕДЕРАЛЬНОЙ СЛУЖБЫ
ГОСУДАРСТВЕННОЙ СТАТИСТИКИ
ПО АЛТАЙСКОМУ КРАЮ И РЕСПУБЛИКЕ АЛТАЙ
(АЛТАЙКРАЙСТАТ)**

Чернышевского ул., д. 57, г. Барнаул, 656049

Тел/факс: (385-2) 63-02-64

E-mail:altstat@ak.gks.ru

<http://akstat.gks.ru>

ПРЕСС – ВЫПУСК

При опубликовании ссылка
на Алтайкрайстат обязательна

**Занятость и безработица в Алтайском крае
за июль-сентябрь 2020 года**
(по итогам выборочного обследования рабочей силы)

г. Барнаул

01 декабря 2020г.

Активно ли в экономическом плане население в Алтайском крае, где работают жители, сколько среди них безработных? Ответы на эти вопросы можно узнать из итогов выборочного обследования рабочей силы. Численность рабочей силы¹ в возрасте 15 лет и старше в июле-сентябре 2020 года составила 1090,2 тыс. человек или 46,9% общей численности населения края (в соответствующем периоде 2019 года – 1146,6 тыс. человек и 49,0% соответственно).

Заняты экономической деятельностью 1024,5 тыс. человек (в соответствующем периоде 2019 года – 1089,3 тыс. человек). **Уровень занятости населения²** в возрасте 15 лет и старше в июле-сентябре 2020 года составил 53,6% (в соответствующем периоде 2019 года – 56,5%).

Большая часть занятых (62,8%) проживают в городской местности, на долю сельского населения приходилось 37,2% общего числа занятых жителей края.

В экономике были заняты 928,9 тыс. человек **трудоспособного возраста**, при этом мужчин на 67,6 тыс. человек больше, чем женщин. Средний возраст занятого населения составил 41,6 года. Среди работающих женщин 37,8% имели высшее образование, среди мужчин – каждый пятый (23,3%). Основное общее образование не получили 0,4% женщин и 0,7% мужчин.

Из всех занятых жителей региона по найму работали 90,2%, из них 79,4% на предприятиях, в организациях со статусом юридического лица. Доля самостоятельно занятого населения составила 7,6%.

Безработица в цифрах

Не имели работы или доходного занятия, но активно искали ее и готовы были приступить к ней 65,7 тыс. человек (в соответствии с критериями Международной Организации Труда (МОТ) они классифицируются как **безработные**).

Уровень безработицы³ в возрасте 15 лет и старше за июль-сентябрь 2020 года составил 6,0% (в соответствующем периоде 2019 года – 5,0%). Более половины от общего числа безработных (33,9 тыс. человек) в возрасте от 25 до 44 лет. Средний возраст безработного 35,6 года.

Безработица по полу и месту проживания. По методологии МОТ доля женщин среди безработных составила 58,6%, большая часть безработных (55,0%) – сельские жители.

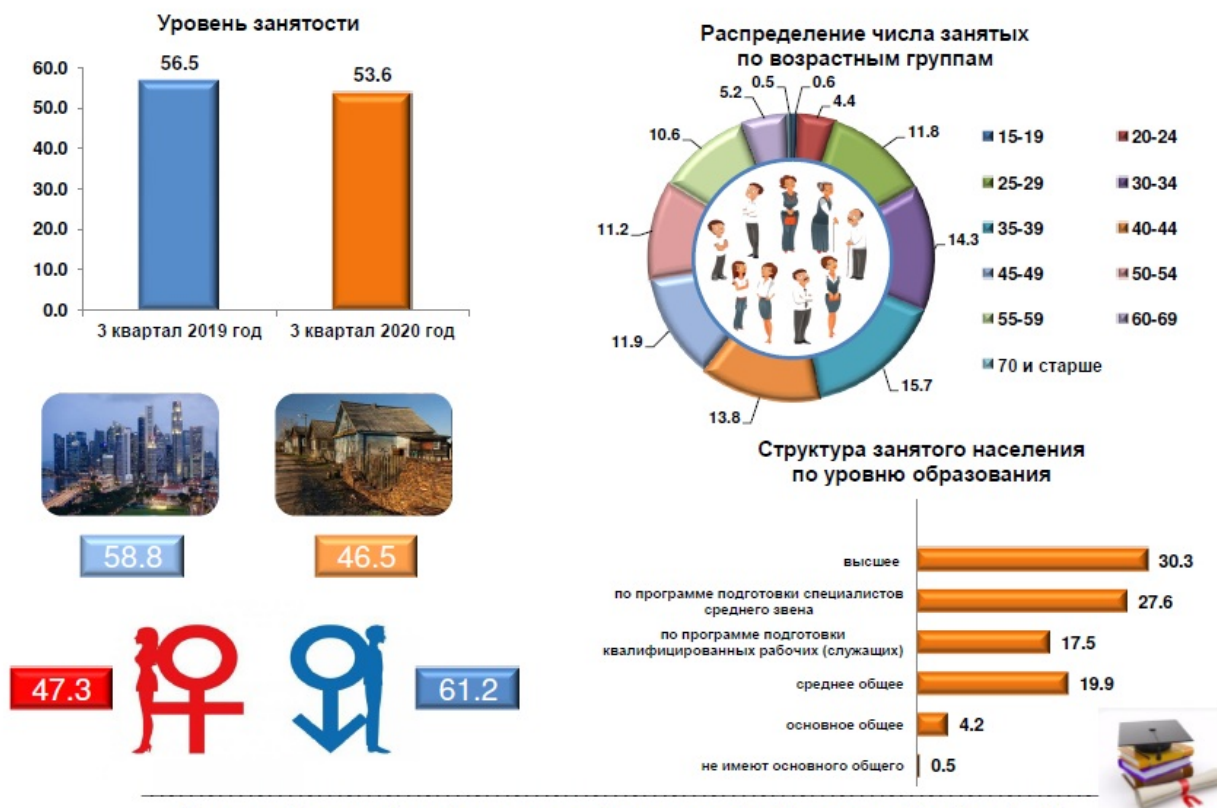
Продолжительность поиска работы. Из числа безработных 49,2% занимали лица, срок пребывания которых в состоянии поиска работы не превышал трех месяцев. Один год и более ищут работу 20,5% безработных. Среднее время поиска работы в июле-сентябре 2020 года составило 5,8 месяца.

Способы поиска работы. Как показали материалы обследования, наиболее предпочтительным при поиске работы являлось обращение к помощи друзей, родственников и знакомых – его использовали 68,9% безработных. Наряду с этим, 28,4% безработных обратились в органы службы занятости населения.

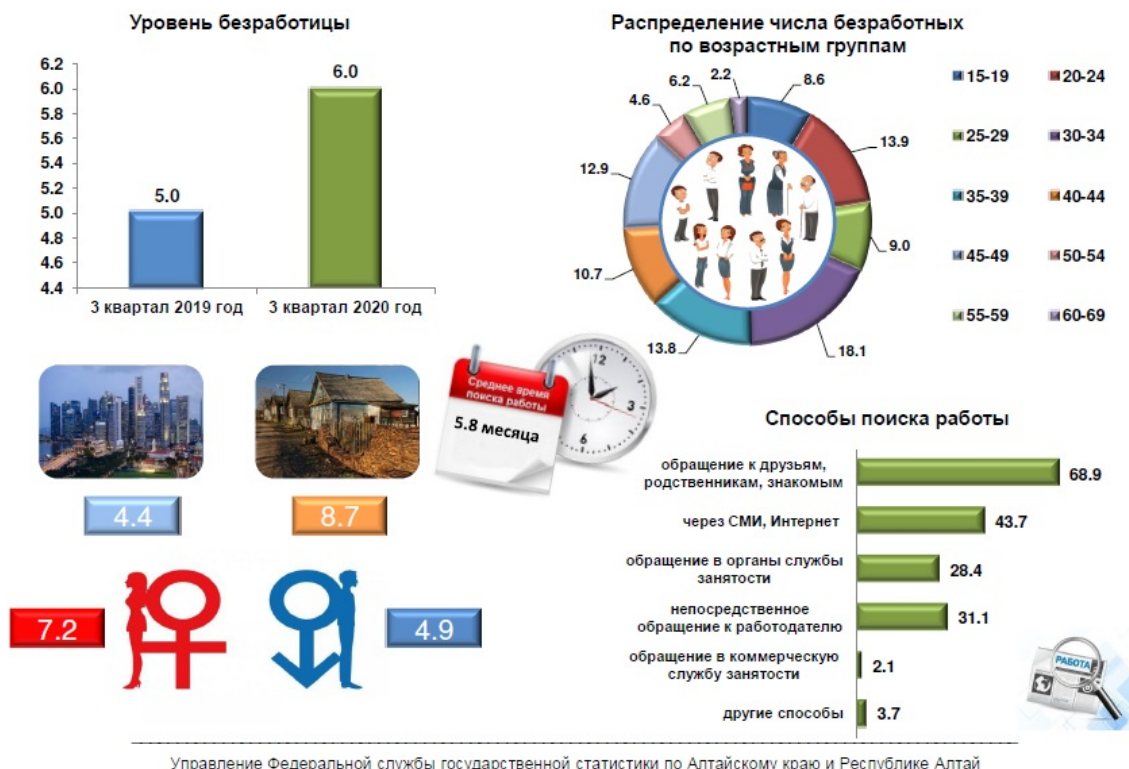
Наличие опыта работы. В численности безработных 27,3% занимали лица, не имеющие опыта трудовой деятельности. Из числа безработных, имеющих опыт работы, 14,8% оставили прежнее место работы в связи с высвобождением или сокращением численности работников, ликвидацией предприятия, 23,9% – в результате увольнения по собственному желанию.

Более подробно о занятости жителей страны и, в частности, региона нам станет известно по итогам предстоящей Всероссийской переписи населения. Благодаря этому статистическому исследованию мы узнаем о том, какие источники средств к существованию используют наши земляки, занимались ли они в недавнем времени поиском работы и готовы ли приступить к работе, если появится подходящий вариант, в ближайшее время.

Занятость и безработица в Алтайском крае в возрасте 15 лет и старше (по данным выборочного обследования рабочей силы за 3 квартал 2020 года, в процентах)



Занятость и безработица в Алтайском крае в возрасте 15 лет и старше (по данным выборочного обследования рабочей силы за 3 квартал 2020 года, в процентах)



¹ Рабочая сила (экономически активное население) – часть населения, обеспечивающая предложение рабочей силы для производства товаров и услуг. Численность экономически активного населения включает занятых и безработных.

² Уровень занятости населения – отношение численности занятого населения определенной возрастной группы к общей численности населения соответствующей возрастной группы, рассчитанное в процентах.

³ Уровень безработицы (по методологии МОТ) - отношение численности безработных определенной возрастной группы к численности рабочей силы соответствующей возрастной группы, рассчитанное в процентах.